

Fotoautomat

Installationsvejledning

Software hentes på http://teknik.montsystem.dk/Fotoautomat/Selfservice_NY/

Dem der er markeret med gult downloades.

teknik.montsystem.dk - /Fotoautomat/Selfservice_N

[\[To Parent Directory\]](#)

Wednesday, October 14, 2009 11:55 AM	<dir>	c5selfservice1.1.0.2
Tuesday, June 15, 2010 7:24 AM	<dir>	c5selfservice1.2.2.0
Tuesday, June 22, 2010 8:39 AM	1235443	c5selfservice1.2.2.0.zip
Thursday, July 02, 2009 2:14 PM	1192160	CardFiveSS_Prototype_1.1.0.2.zip
Monday, August 08, 2005 11:44 AM	24265736	dotnetfx.exe
Thursday, July 02, 2009 2:15 PM	22781016	dotnetfx.zip
Thursday, July 02, 2009 2:14 PM	5946118	Elotouch_driver.zip
Wednesday, December 16, 2009 5:24 PM	123541319	Logitech.webcam.zip
Thursday, July 02, 2009 2:15 PM	17439259	scos5.zip

Installationen foretages på en Windows XP SP3, 32bit.

Pak alle zip filer ud.

Tilslut først USB enhederne hvis software spørger efter det, eller til slut når alt er installeret.

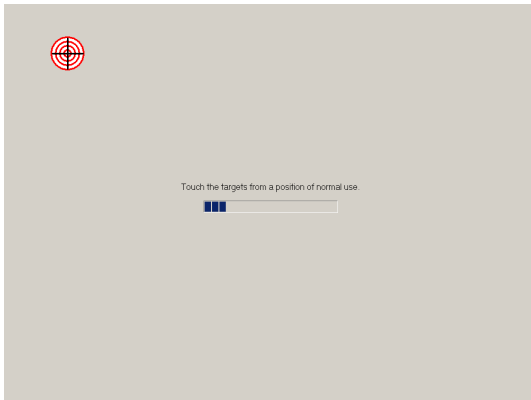
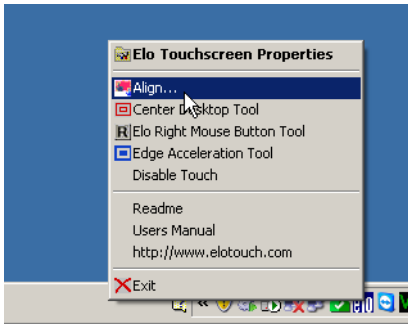
1. Installer dotnetfx
2. Installer Selfservice ver. 1.2.2.0
3. Installer Elotouch driver
4. Installer Logitech webcam driver
5. Installer scos5

Check at der er kommet et ikon for touchskærmen i processlinien

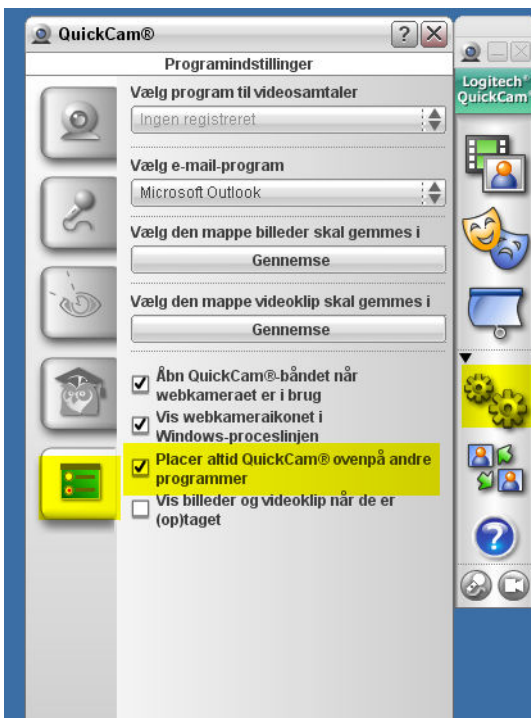


Hvis ikke så genstart pc'en.

Højreklik på elo-ikon og callibrer skærm

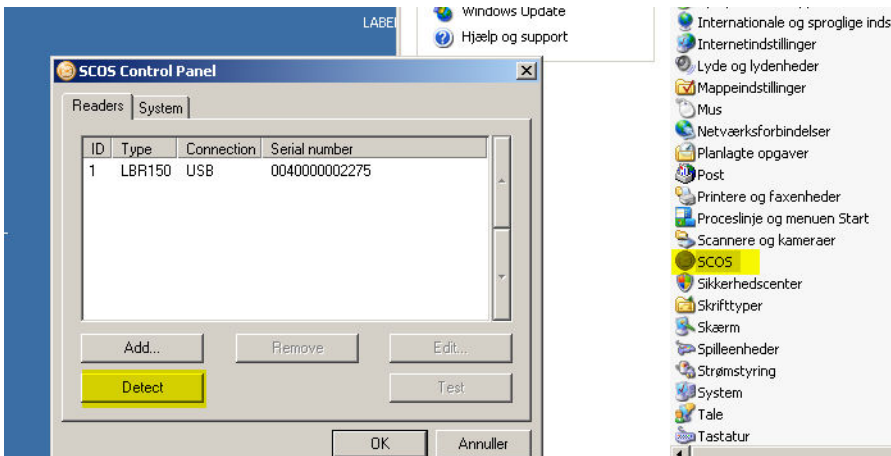


Gå ind i webcam instillinger og fjern evt. flueben fra "placer altid quickcam ovenpå andre programmer"

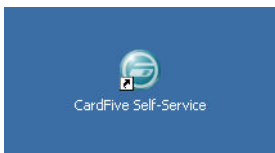


Cardfive licenskort:

Gå ind i kontrolpanelet og klik på scos. Klik detect og licenskortet skulle så gerne blive detected.



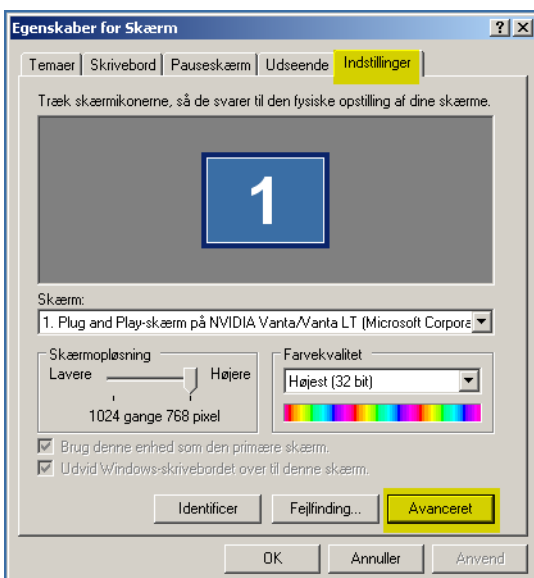
Du burde nu kunne åbne Selfservice.



Første gang Selfservice åbnes kommer man direkte ind i indstillinger.

Hvis de senere skal ændres taster CTRL-ALT-F2. For at komme ud af programmet taster CTRL-SHIFT-F2.

BEMÆRK: Hvis ikke tastekombinationerne virker (typisk CTRL-ALT-F2) er det fordi din skærmdriver blokerer for genvejstasten. Den slår du fra inde i skærmdriveren. Bemærk du får ikke lov til at klikke på Avanceret hvis du er koblet op via Remote Desktop. Brug i stedet VNC eller Teamviewer.



Selfservice konfig:

Database faneblad:

Configuration

Database | Picture Taking | Login Screen | Confirmation Screen | Photo Screen

Data source to use: Fototest.paa k **1**

Table to query: tblTest **2**

Main Data Fields

Code: cpr **3** Search

Email: cpr **4** Search

Photo: **5**

Point to File: (do not save) **6**

Save absolute file path

Overwrite image **7**

Photo acquisition time: (do not use) **8**

SelfService status: billedetaget **9** Status string: JA **9**

Confirmation Fields

Field 1: Navn **10**

Field 2: Virksomhed

Field 3: (do not use)

Field 4: (do not use)

Field 5: (do not use)

Point to File

Folder: K:\FAELLES\kort **11**

Tag:

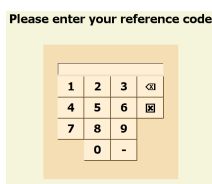
Postfix: cpr **12** **13**

Cancel OK

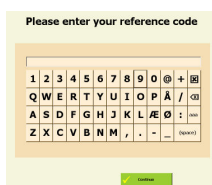
1. Vælg din ODBC forbindelse

2. Vælg tabel

3. Vælg brugerskærm



4. Vælg brugerskærm



5. Billede gemmes direkte i databasen

6. Billede gemmes på et share.

7. Hvis der tages mere en 1 foto kan filnavnet overskrives.

8. Tidspunkt for fotografering

9. Når billede er taget skrives "JA"

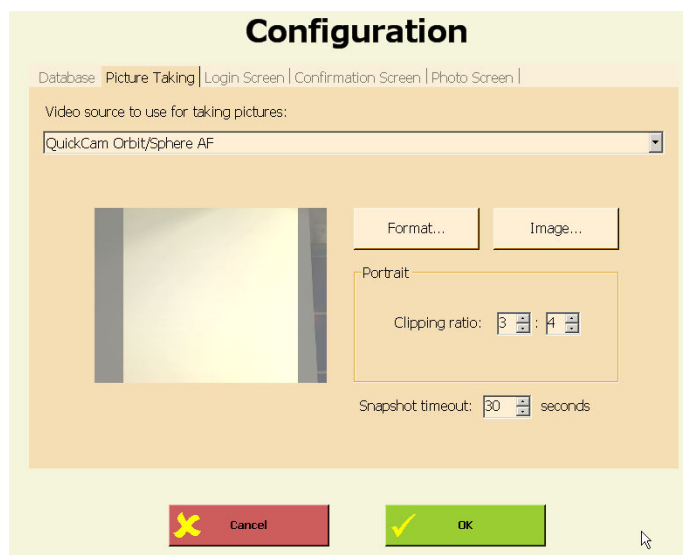
10. Bekræftelses felter

11. Gem billederne i denne mappe/share

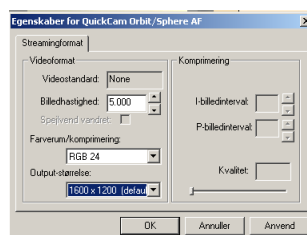
12. Skal der stå noget fast før billednavn?

13. Navn på billede f.eks. 121240-1234.jpg

Picture taking faneblad:



Her vælges fotokilde, størrelsesforholdet på billedet samt den tid der går inden programmet vender tilbage til hovedmenuen.



I FORMAT vælges opløsning på billedet

Under IMAGE vælges kamera instillinger

Database | Picture Taking | Login Screen | Confirmation Screen | Photo Screen |

Screen Title:
Please enter your reference code

Continue Button Caption:
Continue

Instructions:

Background Picture

Preview:

Select... Clear



Her indtastes data i den første skærm brugeren møder

Database | Picture Taking | Login Screen | Confirmation Screen | Photo Screen |

Screen Title:
Please confirm your personal information

Reject Button Caption:
Cancel

Continue Button Caption:
Continue

Instructions:

Background Picture

Preview:

Select... Clear

Her vedr. bekræftelses skærmen

Database | Picture Taking | Login Screen | Confirmation Screen | Photo Screen |

Screen Title:
Take your picture

Reject Button Caption: Cancel Accept Button Caption: Continue

Take Picture Button Caption:
Take a picture

Retry Picture Button Caption:
Take another picture

Picture Labels:
Live Video
Your Picture

Database Messages:
Databasen opdateres...
Kort printes...

Photo saved message timeout: 8 seconds

Background Picture

Preview:

Select... Clear

Instructions:

Her sættes tiden på slutskærmen med info til brugeren.